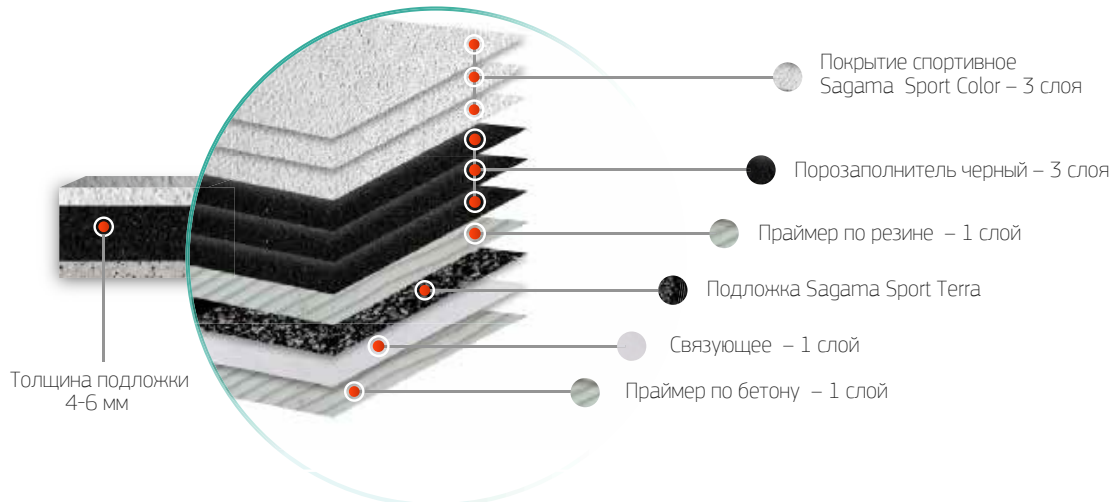


# ИНСТРУКЦИЯ ПО УКЛАДКЕ АКРИЛОВОГО ПОКРЫТИЯ SAGAMA MULTISPORT

sagama



## УКЛАДКА РУЛОННЫХ ПОКРЫТИЙ

### ПОДГОТОВКА ОСНОВАНИЯ

Поверхность, на которую будет укладываться покрытие, должна быть прочной, ровной, сухой и очищенной от загрязнений. Идеальный вариант: бетонная стяжка, асфальт или наливные полы. Очищенное основание грунтуют и шпаклюют. Плотные, водонепроницаемые поверхности, например, литой асфальт, должны быть прошпаклеваны слоем не менее 2 мм. В процессе подготовки основания следует руководствоваться рекомендациями фирмы - изготовителя шпаклевки и строго соблюдать предписанные величины остаточной влажности.

Для лучшего сцепления покрытия с основанием обработайте его праймером «Грунт «В»». Средний расход праймера составляет 150-250 гр./м<sup>2</sup>, время высыхания от 4 часов (при температуре выше 10°C) до 8 часов (при 5-10°C).

### РАСКРОЙ

Раскатайте рулон вдоль стены или края площадки. На этом этапе важно дать покрытию отлежаться в течение 1 суток (24 часа.) Нарезанные полосы должны приобрести температуру близкую к комнатной и полностью выровняться. Избегайте резких изгибов покрытия, которые со временем могут привести к образованию трещин и износу растянутых участков.

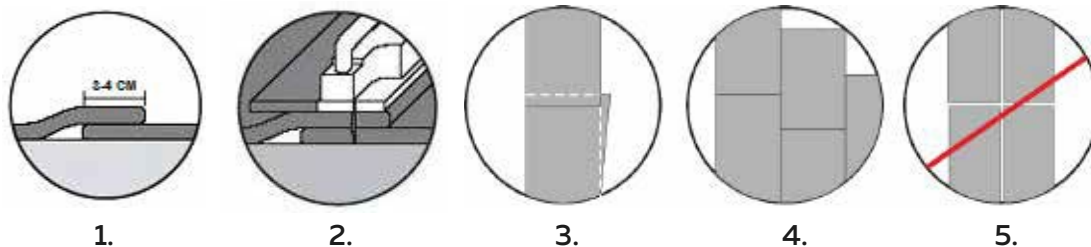
Раскроите рулон таким образом, чтобы каждый конец рулона имел припуск - заворачивался внахлест на край площадки или нижнюю часть стены примерно на 3-4 см.

Основное назначение припусков - снизить риски, обусловленные кривизной основания и стен - не все помещения имеют прямые углы в 90 °Таким образом произведите раскрой всех рулонов. Убедитесь, что под нарезанными полосами нет неровностей. Жалобы принимаются только в том случае, если они поданы до монтажа покрытия.



## СТЫКОВКА

- Строительный нож для нарезки резиновых покрытий
- Правило 1,5 м
- Металлическая линейка для замеров.



Уложите рулонные покрытия таким образом, чтобы края перекрывались внахлест на 3-4 см. Затем выполните обрезку обоих рулонов "на пробой" с помощью подходящего лезвия - рис. 1, 2. Ширина рулона может превышать стандартные 1,5/1,25/1 м на величину до +15 мм.

При необходимости, для раскройки рулонов по длине, нарежьте материал по правилу от состыковываемого рулона (рис. 3). Стыковать рулоны рекомендуется со смещением (рис. 4, 5).

Убедитесь в том, что Ваш нож для нарезки хорошо наточен! Тупой инструмент не обеспечит качественную нарезку.

## ПОДГОТОВКА ДВУХКОМПОНЕНТНОГО СВЯЗУЮЩЕГО

Компоненты продукта поставляются в соотношениях, готовых к смешиванию. Перед нанесением компонент «1» должен быть тщательно перемешан до однородного состояния, после чего к нему должен быть добавлен компонент «2». Полученную смесь следует тщательно перемешать электродрелью со специальной насадкой в течение 3-5 минут до полной гомогенизации.

Запрещается перемешивать смесь вручную.

Температура готовой смеси должна быть в пределах 15-25°C. Время жизнеспособности клея сокращается при увеличении температуры.

Смесь необходимо использовать сразу после приготовления - нельзя оставлять готовый материал в объеме тары. При необходимости возможно использовать отдельную тару для смешивания небольших объемов клея (при сохранении пропорций компонентов).



## НАНЕСЕНИЕ СВЯЗУЮЩЕГО

Вам понадобится:

- Зубчатый шпатель (16-20см) для нанесения связующего
- Широкий прямоугольный шпатель для забора связующего из ведра
- Ведро для смешивания компонентов связующего (необязательно)



- 1.** Для нанесения связующего отогните первую полосу на 0,6 м вдоль от стены по всей длине. Не допускайте нагрузки на сгиб рулона.
- 2.** Перед нанесением связующего – обеспыльте пылесосом поверхность основания.
- 3.** Зубчатым шпателем (шириной 16–20 см) нанесите связующее равномерным слоем по всей поверхности основания. Мы не рекомендуем использовать шпатели большего размера: это приведёт к перерасходу связующего, которое в дальнейшем будет выдавливаться между стыками.
- 4.** Расход связующего: 0,8–1 кг/м<sup>2</sup> в зависимости от качества подготовленного основания. Температура окружающей среды, основания, клеевого связующего для правильного приклеивания покрытия от +5°C до +30°C, при относительной влажности воздуха не выше 75%.
- 5.** Чтобы достать связующее из ведра – используйте широкий прямоугольный шпатель. Это обеспечит чистоту вашего зубчатого шпателя, которым вы распределяете связующее по поверхности основания.
- 6.** Нанесите связующее на всю поверхность основания под отогнутой частью полосы. Не следует наносить слишком толстый слой клея – от излишков на поверхности покрытия могут образоваться неровности.
- 7.** Уложите отогнутую половину полосы на слой связующего. Выполните последние корректировки перед тем, как полоса полностью приклеится.
- 8.** Для дальнейшего приклеивания покрытия отогните вторую половину первой полосы и первую половину второй полосы. На освободившуюся поверхность основания нанесите связующее равномерным слоем, как было описано выше.
- 9.** Будьте особенно аккуратны при приклеивании – важно, чтобы края полос плотно прилегали друг к другу. При правильной укладке покрытий швы должны быть почти не заметными. Во избежание загрязнения краёв материала можно использовать малярный бумажный скотч.
- 10.** Избыток клея необходимо удалять до его высыхания – в течение 5 минут после его попадания на поверхность покрытия. При попадании клея на поверхность рулона есть два варианта очистки – до высыхания клея сухой х/б материал, после высыхания – механическая очистка.
- 11.** По описанному алгоритму укладываются все полосы рулонного покрытия. После приклеивания к основанию всех полос, покрытие рекомендуется прокатать катком весом 50 кг в течение 20–25 мин. для лучшего сцепления с поверхностью основы.
- 12.** Не допускайте расхождения швов или вздутия покрытия! При необходимости нагрузите швы до затвердевания клея.
- 13.** Сразу после укладки ограничить покрытие от контакта с тяжелыми и/или острыми предметами – мебелью, стульями, столами, автомобилями, мотоциклами.

**ЧЕРЕЗ 24 ЧАСА МОЖНО ПЕРЕХОДИТЬ К СЛЕДУЮЩЕМУ ЭТАПУ**

## УКЛАДКА АКРИЛОВОГО ПОКРЫТИЯ

Вам понадобится: ракель шириной от 70 до 90 см

### ПРАЙМЕР ПО РЕЗИНЕ SAGAMA SPORT PLAY

Обеспечивает надежную адгезию к пористой резиновой поверхности, частично заполняет поры. Представляет собой густую массу, изготовленную на основе Стирол – акриловой дисперсии. Материал наносится в неразбавленном виде, но при необходимости можно добавить до 3-х л. воды на ведро. Расход – 1 ведро на 60 – 70 кв. м.



### СПОСОБ НАНЕСЕНИЯ

Наносят путём разлива из ведра «дорожкой», затем разгоняют тонким слоем ракелем. Материал стирается «на нет». Для нанесения покрытия необходимо не менее 2-х человек, один из которых работает ракелем, а второй постоянно подливает в «дорожку» материал. Нанесение выполняют от глухой стены к выходу из помещения.

#### **Не наносить толстым слоем, не допускать образования луж.**

Материал образует пленку в процессе высыхания, необходимо обеспечить хорошее вентилирование.

### ПОКРЫТИЕ ПОРОЗАПОЛНЯЮЩЕЕ

Данный материал используется в качестве порозаполнителя на резиновых основаниях. Наносится в три слоя. Создает равномерную шероховатость покрытия на всей площади и заполняет мелкие трещины и поры. Изготовлен на основе стирол-акриловой дисперсии и содержит кварцевый наполнитель.

Расход – одно ведро на 50 – 60 кв. м.



### СПОСОБ НАНЕСЕНИЯ

Покрытие разбавить водой (5 –6 литров воды на ведро), тщательно перемешать на низких оборотах дрелью с насадкой-миксером. **Первый слой наносят вдоль длинной стороны площадки ракелем шириной от 70 до 90 см., распределяя материал по поверхности тонким слоем.** После полного высыхания (4-5 часов при температуре +20°C) производится шлифовка всей поверхности фибровым или лепестковым диском (зернистость P-24) **Второй слой наносится вдоль короткой стороны площадки. Третий слой наносят вновь вдоль длинной стороны площадки.**

## ВАЖНО ЗНАТЬ!

- Проведение работ по нанесению покрытия следует осуществлять при температуре воздуха от +10°C до +30°C и при температуре основания от + 5°C до +40°C.
- Каждый последующий слой наносят только после полного высыхания предыдущего слоя: на открытом воздухе не менее чем через 4-5 часов при температуре выше + 20°C, в помещениях и на открытом воздухе при температуре воздуха ниже +20 – не менее чем через 24 часа.
- Так как материал образует пленку при испарении воды и других летучих компонентов, необходимо проветривать помещение. После окончания работ инструмент очистить водой.

## ПОКРЫТИЕ ФИНИШНОЕ SAGAMA SPORT COLOR PLAY

Цветовой слой без кварцевого наполнителя с повышенным содержанием стирол – акрилового связующего и цветowych пигментов. Снижает шероховатость покрытия, устраняет разводы от ракеля, повышает износостойкость покрытия.

**Расход – 1 ведро на 70 – 90 кв. м.**



## СПОСОБ НАНЕСЕНИЯ

Основание для нанесения покрытия должно быть чистым, сухим (влажность не более 4%). Покрытие разбавить водой (3 –4 литра воды на ведро), тщательно перемешать дрелью с насадкой-миксером. Наносят ракелем шириной от 70 до 90 см. распределяя по поверхности тонким слоем «на нет» с расходом не более 280 г/м<sup>2</sup> (неразбавленного материала) в один проход.

**Первый слой наносится вдоль короткой стороны площадки, второй слой – вдоль длинной, третий слой – вновь вдоль короткой стороны.**

## ВАЖНО ЗНАТЬ!

- Проведение работ по нанесению покрытия следует осуществлять при температуре воздуха от +10°C до +30°C и при температуре основания от + 5°C до +40°C.
- Каждый последующий слой наносят только после полного высыхания предыдущего слоя.

\*Замечания по качеству покрытий принимаются только до их монтажа и раскройки